

# **Prioriteringsunderlag kommunstyrelsen**

**2027 - 2030**

**Beslutande**

**Datum och paragraf**

**Diarienummer**

Beslutande organ

Klicka här för att ange datum., § 999

KS2026/124

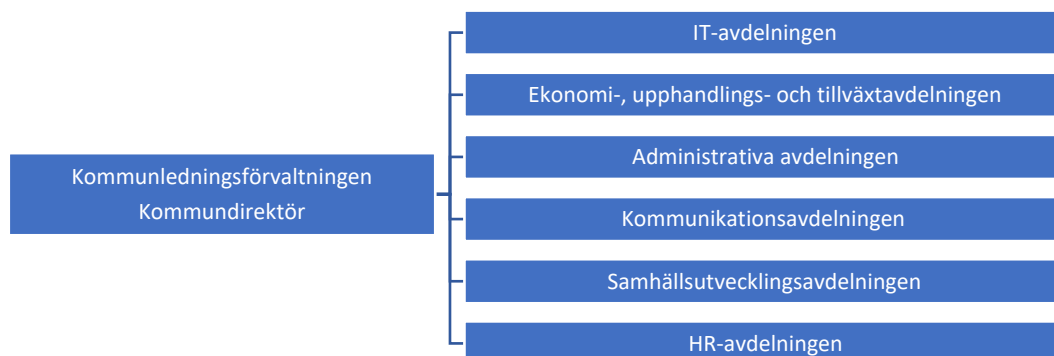
## Innehållsförteckning

1.	Nämndens uppdrag enligt reglemente	1
1.1	Organisationsbeskrivning	1
1.2	Uppdrag och ansvarsområden	1
2.	Verksamhetsåren 2027 – 2030	3
2.1	Utmaningar och framtida utveckling	3
2.2	Strategier och prioriteringar	4
3.	Mål, ekonomi och prioriteringar	6
3.1	Jämförelser med andra kommuner	6
3.2	Demografisk utveckling	8
3.3	Nämndens ekonomi	9
3.3.1	Driftbudget 2027 samt plan 2028-2030	9
3.3.2	Anpassningar och konsekvenser av tilldelad budgetram	10
3.3.3	Prioriteringsförslag	11
3.3.4	Investeringsbudget 2026 samt plan 2027-2029	14
	Bilaga 1) Investeringsplan inklusive prioriteringsordning	17

Prioriteringsunderlaget utgör nämndens förslag till eventuella prioriteringar och är ett underlag för det beslut som ska tas i kommunfullmäktige avseende respektive nämnds drifts- och investeringsramar. Prioriteringsunderlag beskriver också konsekvenser av tilldelade ramar och eventuella anpassningar som kan behöva göras. Respektive nämnd tar beslut om förslag till prioriteringsunderlag senast i april.

## 1. Nämndens uppdrag enligt reglemente

### 1.1 Organisationsbeskrivning



### 1.2 Uppdrag och ansvarsområden

Kommunstyrelsen har ansvar för kommunens samlade utveckling och ekonomiska ställning och svarar gentemot kommunfullmäktige. Dess övergripande ansvarsområden handlar framför allt om styrning, ledning och samordning, men också om att skapa goda förutsättningar för andra nämnder att tillgodose olika typer av kärnuppdrag inom välfärden.

I ansvaret ingår bland annat att leda och samordna arbetet med att utforma mål, riktlinjer och ramar för styrningen av hela den kommunala verksamheten samt att följa upp att målen för verksamheten och de ekonomiska ramarna efterlevs. Dessutom ingår att säkerställa att uppföljning till kommunfullmäktige sker från samtliga nämnder och bolag om hur verksamheten utvecklas och hur den ekonomiska ställningen förhåller sig. Olika typer av stödprocesser såsom ekonomi- och löneadministration samt IT-stöd syftar till att stödja övriga nämnder i deras uppdrag. Ytterligare exempel på process- och verksamhetsområden som kommunstyrelsen ansvarar över listas nedan:

- Ledning och samordning av kommunens personalpolitik
- Ledning och samordning av kommunens kommunikation
- Ledning och samordning av kommunens ekonomistyrning
- Fysisk planering och kommunens markinnehav
- Övergripande lokalförsörjning
- Övergripande IT-struktur och verksamhetsutveckling
- Inköp och upphandling
- Medelsförvaltning och övrig ekonomisk förvaltning

- Övergripande trygghets- och säkerhetsarbete
- Övergripande arbete med krisberedskap, civilt försvar och säkerhetsskydd
- Strategiskt hållbarhetsarbete
- Det kommunala regelbeståndet
- Arkiv- och övrig informationshantering
- Näringslivsfrågor
- Räddningstjänst
- Kommunikation och varumärke

**Kommunledningsförvaltningen** som kommunstyrelsen ansvarar för består av sex avdelningar; IT, ekonomi-, upphandling- och tillväxt, administration, samhällsutveckling, kommunikation och service samt HR. Tranås kommun har en privat utförare för uppdrag avseende näringslivsfrågor samt destinationstjänster.

## **2. Verksamhetsåren 2027 – 2030**

### **2.1 Utmaningar och framtida utveckling**

Den demografiska utveckling i riket där utvecklingen går mot färre födda barn och en åldrande befolkning är en utmaning för många kommuner och även för Tranås kommun. För att öka kommunens attraktivitet och stimulera tillväxt behöver kommunen kunna erbjuda småhus- och småhusliknande tomter, ett attraktivt stadsliv samt skapa ett gynnsamt klimat för näringslivet. En utmaning är tillgång till markreserver och tidkrävande planarbeten.

Kommunikationsavdelningens arbete är viktigt för kommunens mål avseende tillväxt. Avdelningen arbetar för att skapa en strategisk, smart och effektiv kommunikation som ökar förtroendet hos medborgarna och utvecklar attraktiviteten av kommunen.

För att skydda våra invånare och upprätthålla samhällsfunktioner under kriser, behöver kommunen stärka sitt civila försvar och sin krisberedskap. Detta inkluderar beredskap för naturkatastrofer, pandemier och andra hot.

Kommunen har en betydande roll i att bidra till att bekämpa klimatförändringarna genom att minska koldioxidutsläppen på lokal nivå. Kommunledningsförvaltningen behöver se över aktiviteter kopplat till detta som kommunen kan initiera.

Med den ökande förekomsten av cyberhot är IT-säkerhet en kritisk fråga. Kommunens digitala infrastruktur och invånarnas data behöver skyddas.

Kompetensförsörjning är och kommer att vara en viktig fråga kommande år. Dels för den geografiska kommunen men inte minst för kommunen som arbetsgivare. I båda fallen behöver arbetet föras innovativt för att hitta nya sätt att locka nya medarbetare till yrkesområden som har större svårigheter till rekrytering.

Arbetet med upphandlingar och inköp behöver fortsatt utvecklas inom kommunen. Upphandlingsenheten arbetar med att tillsammans med verksamheten identifiera kostnadsbesparingar utifrån ett inköpsperspektiv. Hållbarhetsperspektivet har blivit allt viktigare utifrån ett upphandlingsperspektiv och här ser avdelningen behov av att stärka kompetensen och samarbeta med verksamheten för att inkludera hållbarhetsperspektivet i upphandlingsarbetet. För att möta behovet av upphandlingar och kunna arbeta strategiskt behöver möjligheter övervägas när det gäller samverkan med andra kommuner.

Kommunstyrelsen har tagit beslut om att ingå i Höglandsförbundet, beslut i kommunfullmäktige tas 31 mars. Att ingå i Höglandsförbundet ses som ett viktigt steg för kommunen för att klara att möta framtida behov utifrån utveckling, kompetens och ekonomi. Om beslut i kommunfullmäktige blir att bli medlemmar i

Höglandsförbundet kommer förvaltningens arbete de kommande åren bli fortsatt fokus på samverkan inom olika områden.

## **2.2 Strategier och prioriteringar**

Kommunledningsförvaltningens prioritering de kommande åren är kommunens tillväxt. Arbetet inriktas mot att på olika sätt skapa förutsättningar för tillväxt genom att bland annat marknadsföra Tranås kommun, bibehålla goda kommunikationsmöjligheter, möjliggöra fler arbetstillfällen, skapa nya småhus- och småhusliknande tomter samt förutsättningar för etablering av verksamheter m.m. Detta kommer vara betydande för kommunens möjligheter att hantera de ekonomiska och demografiska utmaningar som kommunen står inför. Tillväxenheten arbetar med att ta fram en ny stadsvision för Tranås, avsikten är att den ska fastställas 2026.

När det gäller kommunikations- och pendlingsmöjligheter är fokus på att föra dialog för att förbättra kollektivtrafiken mellan Tranås och Jönköping, behålla och vidareutveckla kollektivtrafiken mellan Tranås och Linköping, att arbeta för att förbättra kommunikationsmöjligheterna vad gäller Tranås stadstrafik samt att följa och påverka utvecklingen av utbyggnad av ny stambana. Fokus på kommunikationsmöjligheter är prioriterat utifrån kommunens tillväxtstrategi och för att möjliggöra ett hållbart resande.

Kommunikation är viktigt för kommunens mål avseende tillväxt. Kommunen arbetar för att skapa en strategisk, smart och effektiv kommunikation som ökar förtroendet hos medborgarna och utvecklar attraktiviteten av kommunen.

Kommunens interna och externa hemsida behöver utvecklas, dessa är viktiga kommunikationsnav både internt och externt. Det behöver vara lätt för medborgarna att hitta kunskap och information med tillgänglighet 24/7. Förvaltningen arbetar löpande med att utveckla våra egna kanaler.

Kommunen vill engagera medborgarna, visa att kommunen tar ansvar och att vi tillsammans kan göra skillnad både socialt och ekologiskt. Ett nästa steg är att utveckla arbetet med medborgardialoger.

Med den ökande förekomsten av cyberhot är IT-säkerhet en kritisk fråga. Kommunledningsförvaltningen ser att en förstärkning behöver göras gällande kommunens IT-säkerhet kommande år. Kommunens digitala infrastruktur och invånarnas data behöver skyddas. Det behövs även nya digitala samarbetsplattformar. För att möta de utmaningar och behov som finns i samhället behöver vi ta vara på de möjligheter som digitaliseringen ger. Tranås kommun vill förenkla kontakten mellan kommun och medborgare, öka tillgängligheten, bidra till en öppnare kommun och en effektivare administration.

Kommunstyrelsen ansvarar för Tranås kommuns arkiv, som skyddar handlingar mot skador och obehörig åtkomst. Kommunen uppfyller inte kraven för säker förvaring och behöver en långsiktig lösning. Trots digital hantering finns fortfarande många pappershandlingar att arkivera. Tranås har också ett E-arkiv som kräver samarbete mellan arkivfunktion, IT och förvaltningar för att fungera effektivt.

Kommunens kompetensförsörjning och har som målsättning att skapa förutsättningar för att Tranås kommun ska vara en organisation där medarbetare trivs och vill stanna kvar, samt att få nya medarbetare som vill arbeta i organisationen. Arbetet utgår från ARUMBA-modellen: Attrahera, Rekrytera, Utveckla, Motivera, Behålla och Avveckla. Arbetet med att få till en lyckad kompetensförsörjning understödjer kommunens tillväxtmål, med ökad andel personer i arbetsför ålder.

Ett arbete med att uppdatera kommunens värdegrundsarbete är initierat och kommer att arbetas vidare med och implementeras under kommande år.

Utifrån kommunens strategier, Inriktning för tillväxt, strategi för social-och ekologisk hållbarhet har en revidering genomförts. Program för inriktning tillväxt samt Handlingsplan inriktning tillväxt innehåller nu ett bredare perspektiv genom att innefatta både social och ekologiska perspektiv. I och med denna revidering har dessa dokument bytt namn till Program för hållbar tillväxt och Handlingsplan för hållbar tillväxt. Nämnder och förvaltningar kommer att arbeta in mål och åtgärder kopplat till handlingsplanen i respektive verksamhetsplan.

### 3. Mål, ekonomi och prioriteringar

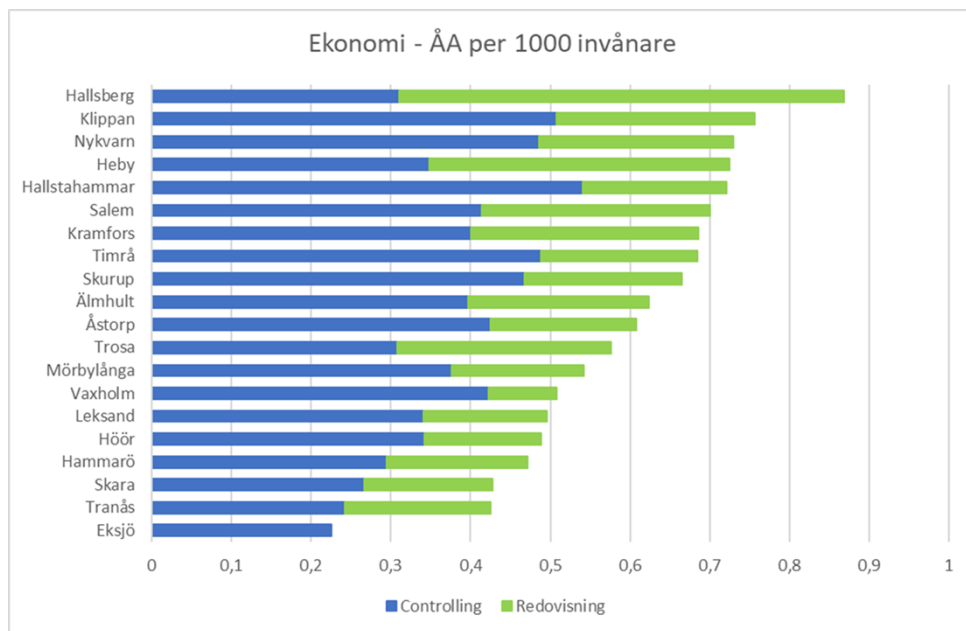
Kommunfullmäktige har beslutat att Tranås kommunkoncern ska arbeta med följande kommunövergripande mål utifrån beslutade hållbarhetsstrategier:

- Fler kommuninvånare i arbetsför ålder som också är i arbete (ekonomisk hållbarhet)
- Förbättrad psykisk och fysisk hälsa hos barn och unga (social hållbarhet)
- Ökad upplevd och faktisk trygghet (social hållbarhet)
- Minskade koldioxidutsläpp (ekologisk hållbarhet)
- Ökad tillgång till rätt kompetens

#### 3.1 Jämförelser med andra kommuner

För övergripande funktioner som exempelvis kansli, IT, HR, ekonomi, upphandling, kommunikation och service som finns inom kommunledningsförvaltningen finns inte statistik och kostnadsjämförelser att hämta från kolada. För att kunna göra jämförelser behöver samverkan ske med andra kommuner, ett arbete har påbörjats med att ta fram jämförelsestatistik, nedan presenteras ett urval av jämförelse med kommuner av liknande storlek som Tranås kommun avseende bemanning. När det gäller planarbete, näringsliv, turism och räddningstjänst finns jämförelser i kolada.

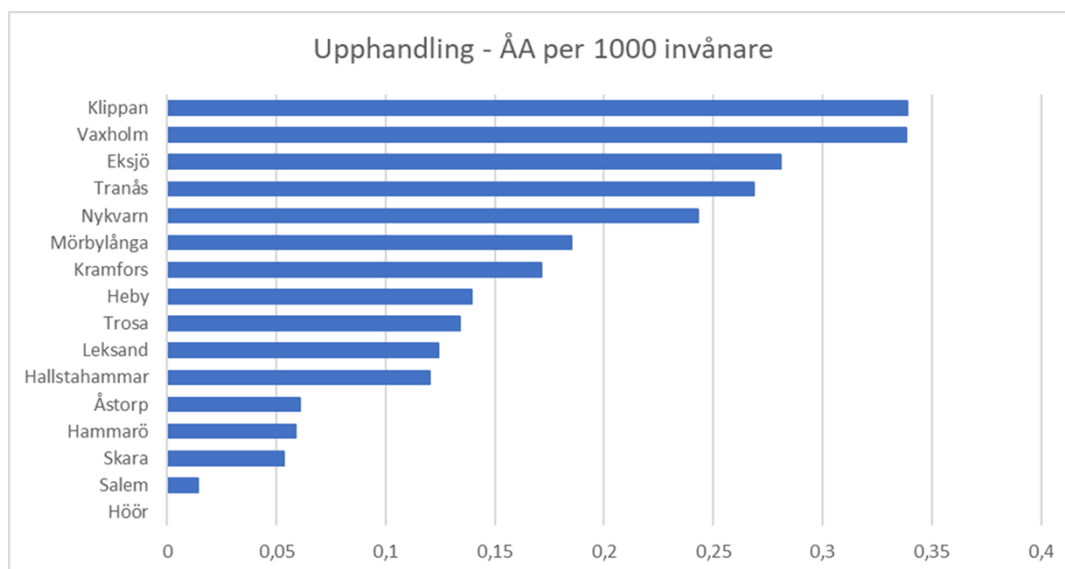
##### Bemanning ekonomi och upphandling



Stapeldiagrammet ovan visar antalet årsarbetare per 1000 invånare inom ekonomienheten. Diagrammet visar att Tranås kommun har en lägre bemanning än de



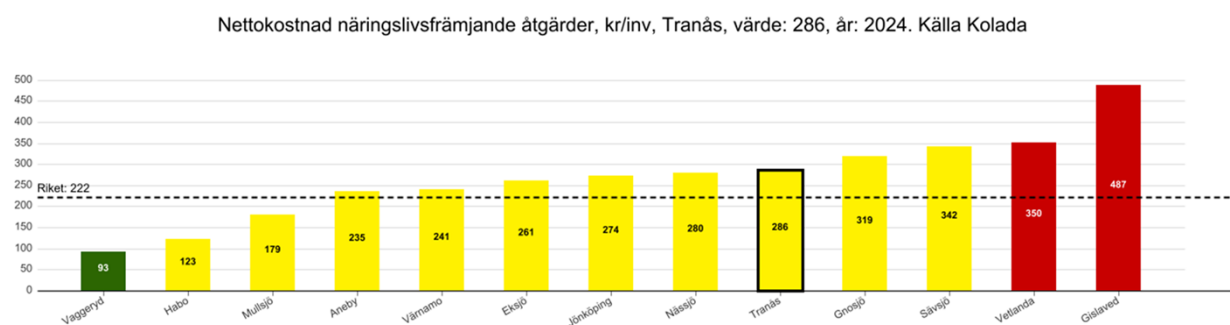
andra kommunerna. Eksjö som har en betydligt lägre bemanning har sin redovisning förlagd till Höglandets ekonomiservice.



När det gäller upphandling har Tranås kommun en något högre bemanning än jämförande kommuner. Upphandling är ett område som förstärks med två årsarbetare de senaste 3 åren.

### Näringsliv och turism

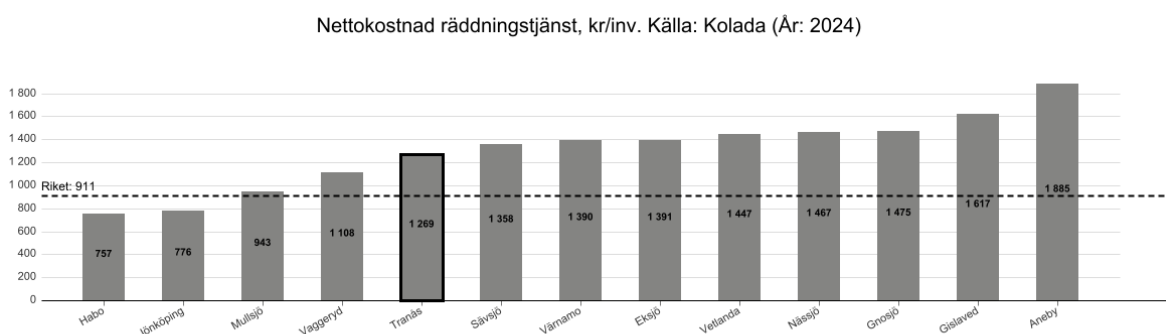
Tjänster gällande näringsliv och turism i Tranås kommun utförs av Tranås United AB och kostnader för detta återfinns inom kommunstyrelsens budget.



Koladas statistik visar att Tranås kommuns nettokostnader år 2024 för näringslivsfrämjande åtgärder är högre än rikets nettokostnad och har de femte högsta kostnaden av kommunerna i Jönköpings län. Tranås kommun har en nettokostnad om 286 kr per invånare medan snittet i riket är 222 kr per invånare.

### Räddningstjänst

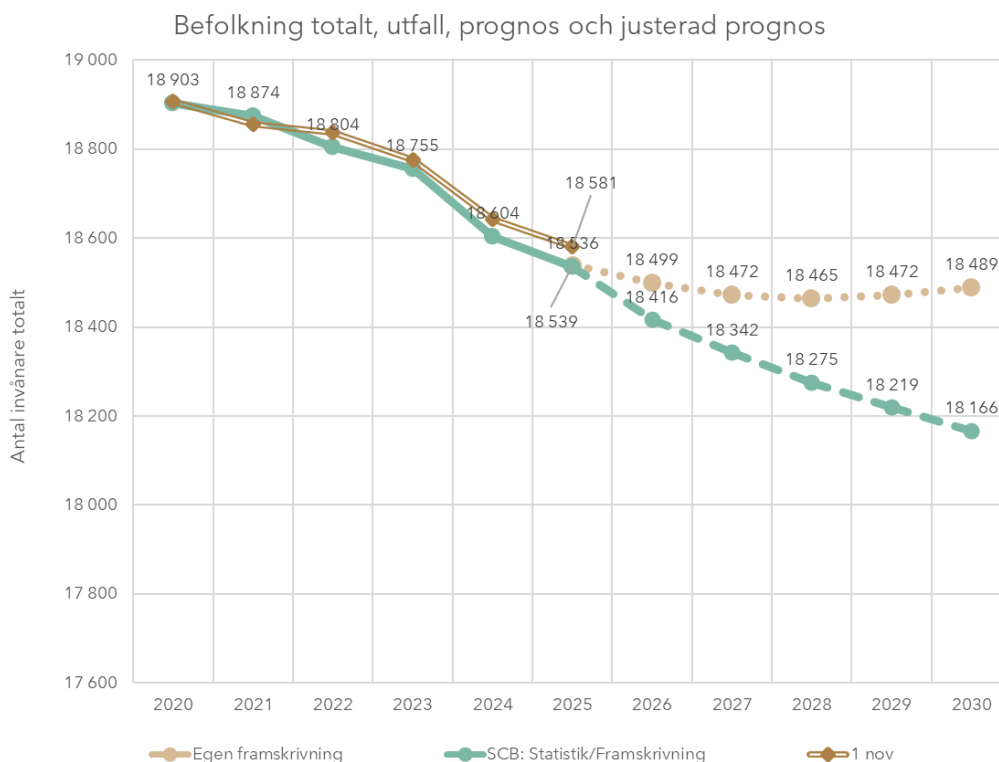
Tranås kommuns nettokostnad för räddningstjänsten är högre än rikets nettokostnad med 1 269 kr per invånare i jämförelse med 911 kr per invånare i riket i snitt. I jämförelse med andra kommuner i länet ligger kostnaden relativt lågt. När det gäller responstid (tid från 112-samtal till första resurs är på plats) har Tranås räddningstjänst bland de kortaste mediantiderna i riket, 8,5 minuter (riket 11,2 minuter, lägsta 8,2 minuter)



### 3.2 Demografisk utveckling

Nämndens verksamheter blir inte direkt påverkade av den demografiska utvecklingen. Befolkningsprognosen för Tranås kommun är nedåtgående men utifrån de tomter det planeras för prognostiseras att minskningen planas ut vid slutet av planperioden. Kommunledningsförvaltningen arbetar dock för att till exempel fler villatomter ska tillskapas för att möjliggöra för inflyttning till Tranås kommun, där har även kommunikationsavdelningen ett uppdrag i att marknadsföra Tranås och bidra till inflyttning.

I diagrammet nedan visas SCB:s befolkningsprognos för Tranås kommun i den gröna linjen Den gula linjen i diagrammet nedan visar den prognos som kommunen beställer av Jönköpings kommun och som levererades i augusti 2024 med justering för en prognostiserad inflyttning utifrån planerade bostadsområden. Den prickade orangea linjen är den befolkningsprognos som ligger till grund för kommunens budget för 2027 med plan för 2028-2030. Under våren 2026 kommer en uppdaterad befolkningsprognos.



### 3.3 Nämndens ekonomi

#### 3.3.1 Driftbudget 2027 samt plan 2028-2030

Avdelning (tkr)	Budget 2027	Plan 2028	Plan 2029	Plan 2030
Kommunstyrelsen inkl kommunledning	31 419	32 593	30 305	31 510
Administrativ avdelning	30 164	31 291	32 454	33 745
IT-avdelningen	19 314	20 036	20 780	21 607
Ekonomi- , upphandling- och tillväxtavdelningen	22 866	23 721	24 603	25 581
HR-avdelningen	17 162	17 803	18 465	19 199
Kommunikationsavdelningen	14 039	14 564	15 105	15 706
Samhällsutvecklingsavdelningen	712	738	766	796
<b>Summering</b>	<b>135 676</b>	<b>140 745</b>	<b>142 478</b>	<b>148 144</b>
<b>Ram driftsbudget</b>	<b>135 677</b>	<b>140 746</b>	<b>142 478</b>	<b>148 144</b>
<b>Avvikelse</b>	<b>0</b>	<b>0</b>	<b>0</b>	<b>0</b>

### 3.3.2 Anpassningar och konsekvenser av tilldelad budgetram

Nämnden klarar att hantera nuvarande verksamhet inom den tekniska ramen och ser även möjligheter att inom ram göra vissa omprioriteringar. Inga prioriteringsförslag utöver tilldelad ram lyfts från kommunledningsförvaltningen.

Arbete pågår med effektiviseringar och anpassningar inom ram. Effektiviseringar som ses över är bland annat ett effektivt lokalutnyttjande för nämndens verksamheter samt möjligheter till digital post, utskick av digitala fakturor, bemanning och samverkan med andra kommuner.

Prioriteringar som är möjliga att genomföra inom ram är digitalisering av olika processer inom HR och ekonomi så som:

- Digitala personakter
- Digital signering
- Chefsportal
- Excelintegrationer för utbetalningar
- Systemstöd för finansiell leasing

Ytterligare prioritering som genomförs inom ram:

- Medel avsätts för fortsatt nyårsfirande i kommunens regi.
- En miljöstrateg planeras rekryteras för fortsatt arbete för att komma till rätta med kommunens förorenade områden. Möjligheter till samverkan med andra kommuner ses över för att möjliggöra finansiering av tjänsten inom ram.
- Ett erbjudande finns från Jönköpings kommun att ta del av deras juridiska organisation en möjlighet som genom effektiviseringar skulle kunna finansieras inom ram.

En omprioritering föreslås av de medel som finns avsatta för presentkortet till varje medarbetare inför jul. Medlen föreslås omfördelas till en höjning av trivselpengen från 400 kr till 600 kr per person samt en höjning av friskvårdsbidraget från 2 500 kr till 2 700 kr per person. Höjningen av friskvårdsbidraget föreslås finansieras av dels genom omfördelning av 100 kr från presentkortet och resterande 100 kr inom respektive förvaltningsram.

### 3.3.3 Prioriteringsförslag

BESKRIVNING*	NÄMND*	KOPPLING FULLMÄKTIGES MÅL*	OMFATTNING*	PRIOR- ORDNING	2027	2028	2029	2030	SUMMA PERIODEN
1. Kriskök (Fröafall och Råsvägen)	Kommunstyrelsen	Ökad upplevd och faktisk trygghet	PERMANENT HÖJNING	1	700	2 700	3 400	3 400	10 200
2. Omfördelning av kostnad för vakant lokal, Junkaremålsens förskola	Kommunstyrelsen	Fler kommuninvånare i arbetsför ålder som också är i arbete	1-4 ÅRIG	1	900	900	900	900	3 600
3. Medlemsavgift Höglandsförbundet	Kommunstyrelsen	Ökad tillgång till rätt kompetens	PERMANENT HÖJNING	1	2 000	2 000	2 000	2 000	8 000
4. Initiala driftskostnader kopplat till inträde i Höglandsförbundet	Kommunstyrelsen	Ökad tillgång till rätt kompetens	1-4 ÅRIG	1	2 000	2 000	2 000		6 000
5. Närvaroprojektet - blir permanent	Kommunstyrelsen	Förbättrad psykisk och fysisk hälsa hos barn och unga	PERMANENT HÖJNING	2			3 500	3 500	7 000
6. Sommargata	Kommunstyrelsen	Fler kommuninvånare i arbetsför ålder som också är i arbete	PERMANENT HÖJNING	3	1 000	1 000	1 000	1 000	4 000
7. Höjd kvalitet på Bredstorps IP	Kommunstyrelsen	Förbättrad psykisk och fysisk hälsa hos barn och unga	PERMANENT HÖJNING	*	2 500	5 000	5 000	5 000	17 500
<b>SUMMA</b>					<b>9 100</b>	<b>13 600</b>	<b>17 800</b>	<b>15 800</b>	<b>56 300</b>

### Beskrivning av respektive prioriteringsförslag

Inga prioriteringar lyfts utöver tilldelad ram som avser kommunledningsförvaltningens avdelningar och verksamheter. De prioriteringar som lyfts nedan avser kommunstyrelsen och kommunövergripande prioriteringar.

**1. Kriskök (Fröafall och Råsvägen)**

Prioriteringsförslaget gällande utökad ram för kriskök avser ökad hyra efter utbyggnad av tillagningsköket Råsvägens särskilda boende samt ombyggnad av tillagningskök Fröafallsskolan. Syftet är att säkerställa den samhällsviktiga måltidsverksamheten under krissituationer. Kommunfullmäktige beslutade 2024-11-11 § 190 att godkänna investering i utbyggnad av tillagningskök på Råsvägens särskilda boende samt ombyggnad av tillagningskök på Fröafallsskolan. Krisköken på Råsvägens särskilda boende och Fröafallsskolan beräknas färdigställas år 2027 och 2028. Beslut om utökad ram utifrån en ökad hyreskostnad har inte beslutats ännu av kommunfullmäktige.

**2. Omfördelning av kostnad för vakant lokal, Junkaremålens förskola**

Beloppet avser årshyran för Junkaremålens förskola som stängs under 2026 där medel för kostnaden flyttas till kommunstyrelsens ram från barn- och utbildningsnämnden.

**3. Medlemsavgift Höglandsförbundet**

Beslut om Tranås kommuns medlemskap i Höglandsförbundet tas av kommunfullmäktige den 30 mars. Beloppet avser den årliga medlemsavgift som Tranås kommun vid beslut om inträde i Höglandsförbundet kommer att få betala.

**4. Initiala driftskostnader kopplat till inträde i Höglandsförbundet**

I samband med inträdet i Höglandsförbundet och vid eventuellt beslut om att ingå i Högländets IT så är bedömningen att det initialt kan uppstå i nuläget oförutsedda kostnader för bland annat systemintegrationer under en period. Medel föreslås avsättas för att ta höjd för oförutsedda kostnader kopplat till framför allt ett inträde i Högländets IT.

**5. Närvaroprojektet – blir permanent**

Till närvaroprojektet ”Riktade insatser med fokus på skolnärvaro” har 3 500 tkr avsatts årligen fram till år 2+28 enligt tidigare beslut om budget i kommunfullmäktige. Projektets utfall och resultat har varit positivt och projektet föreslås att bli permanent.

**6. Sommargata**

Från 2026 planeras för en sommargata i Tranås som under 2026 hanteras inom kommunstyrelsens budget. För att möjliggöra en permanent satsning på sommarstaden Tranås föreslås att 1 000 tkr prioriteras till detta årligen. Satsningen är en del i att göra Tranås attraktivt och bidra till händelserik stad sommartid.

**7. Höjd kvalitet på Bredstorps IP**

För 2027 och framåt föreslås att inledningsvis 2 500 tkr och därefter 5 000 tkr årligen prioriteras till att höja kvalitet och utbud gällande anläggningsbeståndet på Bredstorps IP. Satsningen görs av Bredstorpsalliansen och Tranås kommun tillsammans, med Bredstorpsalliansen som drivande kraft. Satsningen förutsätter ett folkhälsoperspektiv, en stark föreningssamverkan, och ett ökat ideellt föreningsansvar för Tranås sociala hållbarhet. Samtidigt stärks Tranås attraktivitet ur ett bo-leva-verka-perspektiv. Beloppet ska täcka total årlig kommunal merkostnad för medfinansiering, drift och underhåll för tänkta satsningar samt kommunens omkostnader för områdets infrastruktur samt eventuella andra kostnadsdrivande effekter inom kommunens budgetram. Tänkta satsningar i nuläget är gemensam omklädningsdel, idrottshall i fullmått och bandyhall. Satsningen behöver ha ett långsiktigt perspektiv och separata beslut kommer behövas för bidrag avseende medfinansiering. Medel för detta föreslås avsättas i kommande budgetbeslut för att möjliggöra en kommunal medfinansiering av satsningen.

### 3.3.4 Investeringsbudget 2026 samt plan 2027-2029

Avdelning (tkr)	Budget 2027	Plan 2028	Plan 2029	Plan 2030	Plan 2031	Plan 2032	Plan 2033
Kommunstyrelsen inkl. kommunledning	300	300	300	300	300	300	300
IT-avdelningen	5 300	5 300	5 300	5 300	5 300	5 300	5 300
Ekonomi-, upphandling- och tillväxtavdelningen	1 550	1 550	1 550	1 550	1 550	1 550	1 550
Administrativ avdelning	900	12 600	1 300	300	1 800	700	300
Kommunikationsavdelningen	500	300	300	300	300	300	300
HR-avdelningen	100	100	100	100	100	100	100
Samhällsutvecklingsavdelningen	50	50	50	50	50	50	50
<b>Summa investeringar</b>	<b>8 700</b>	<b>20 200</b>	<b>8 900</b>	<b>7 900</b>	<b>9 400</b>	<b>8 300</b>	<b>7 900</b>
<b>Ram för investeringar (exkl exploatering)</b>	<b>9 362</b>	<b>18 362</b>	<b>12 662</b>	<b>0</b>	<b>0</b>	<b>0</b>	<b>0</b>
<b>Avvikelse</b>	<b>-662</b>	<b>1 838</b>	<b>-3 762</b>	<b>7 900</b>	<b>9 400</b>	<b>8 300</b>	<b>7 900</b>
Exploatering	21 300	49 500	33 800	28 000	28 000	25 000	5 000
<b>Ram för exploatering</b>	<b>21 000</b>	<b>32 000</b>	<b>29 000</b>	<b>38 700</b>	<b>0</b>	<b>0</b>	<b>0</b>
<b>Avvikelse exploatering</b>	<b>300</b>	<b>17 500</b>	<b>4 800</b>	<b>-10 700</b>	<b>28 000</b>	<b>25 000</b>	<b>5 000</b>
<b>Avvikelse totalt</b>	<b>-362</b>	<b>19 338</b>	<b>1 038</b>	<b>-2 800</b>	<b>37 400</b>	<b>33 300</b>	<b>12 900</b>

#### **Kommunstyrelsen inkl. kommunledning**

Kommunstyrelsens investeringar avser främst investeringar som behöver göras i stadshuset.



**IT-avdelningen**

IT-avdelningens investeringar under perioden är främst ämnade till reinvestering av IT-infrastruktur för att upprätthålla en hög driftsäkerhet och tillgänglighet. En plan finns för att motverka en framtida teknisk skuld. Investeringar är även inkluderade för att stärka kommunens IT-säkerhet.

**Ekonomi-, upphandling och tillväxtavdelningen**

De investeringar som behöver göras avser investeringar kopplat till stadsvisionsarbetet samt investeringar i de fastigheter som kommunen äger, samt visst utrymme för reinvesteringar i IT-utrustning och inventarier.

**Administrativa avdelningen**

De investeringar som finns inom den administrativa avdelningen avser investeringar som behöver göras i RAKEL (byts 2028 ut till SWEN), räddningstjänstens kommunikationssystem samt tillkommande investeringar i år 2027. Den högre nivån 2029 avser investeringar i tvättutrustning. Den högre investeringsnivån 2028 avser en investering i en ny hävare (höjdfordon). Den högre nivån 2031 avser investering i insatsledarbil. Visst utrymme finns för reinvesteringar i IT-utrustning och inventarier.

**Kommunikationsavdelningen**

Kommunikationsavdelningens investeringar avser investeringar och reinvesteringar i digitala skyltar.

**HR-avdelningen**

HR-avdelningens investeringar avser reinvesteringar IT-utrustning och inventarier.

**Exploatering**

I tabellen nedan finns de förslag avseende investeringar kopplat till exploatering av bostadsområden för småhustomter områden, av industriområden och markförvärv. I planen finns även investeringsutgiften för GC-tunneln vid Granelundsskolan som det tidigare beslutats om i KS 2026-02-03 § 20.

Exploatering av områden för bostäder är enligt de politiska mål som finns och i nuläget inte så beroende av marknaden tills dess att en viss mängd tomter till salu uppnåtts i olika områden. Att ange exakt år för när detta genomförs är i nuläget svårt eftersom bostadsområden först måste genomgå planprocessen som kan innehålla flera tidsförskjutande faktorer, som till exempel myndighetskrav och överklaganden. I planen ingår att detaljplan ska finnas på plats 2029 för Junkaremålen backar, detta är dock enbart en driftskostnad innan exploatering påbörjas och finns därav inte med i investeringsplanen.

Exploatering	Prio	Antal tomter	Budget 2027	Plan 2028	Plan 2029	Plan 2030	Plan 2031	Plan 2032	Plan 2033
Markförvärv	3		10 000		10 000	8 000	8 000	10 000	5 000
Höganloft	2		1 500			10 000			
Norraby Bostadsområde, topping av gator	1		1 000						
Skobo Bo (Norrabyviken)	2	130	8 000	30 000	16 800				
Täckning Deponi (Norrabypark, Norrabyviken)	2				1 000			10 000	
Skoboviken rekreation (Norrabyviken)	3				5 000		10 000	5 000	
Fröafall 2:0 Bo, kostnader i anslutning till förvärv Oboen och Klarinetten	1		300						
Tostås Bo (Lindelund)	1	170		1 000					
Junkaremålen 2:1, Fröafall 2:1 (Junkis strand) iordningställande av dagvatten	1		500	500					
Granelund Norraby Bo (vid Granelundskolan)	2	55			1 000	10 000	10 000		
GC tunnel Granelund	1			18 000					
<b>Summa exploatering</b>			<b>21 300</b>	<b>49 500</b>	<b>33 800</b>	<b>28 000</b>	<b>28 000</b>	<b>25 000</b>	<b>5 000</b>
<b>Ram för exploatering</b>			<b>21 000</b>	<b>32 000</b>	<b>29 000</b>	<b>38 700</b>	<b>0</b>	<b>0</b>	<b>0</b>
<b>Avvikelse</b>			<b>300</b>	<b>17 500</b>	<b>4 800</b>	<b>-10 700</b>	<b>28 000</b>	<b>25 000</b>	<b>5 000</b>

## Bilaga 1) Investeringsplan inklusive prioriteringsordning

Respektive nämnds detaljerade investeringsplan redovisas i bilaga 1. Mindre investeringar utan strategisk karaktär grupperas, kan vara till exempel reinvesteringar. Andra investeringar specificeras och prioriteras enligt nedan.

Definition av prioriteringar:

1. Måste göras för att upprätthålla verksamheten samt uppfylla lagkrav
2. Är viktig för att nå kommunövergripande mål
3. Är viktig av annan anledning men kan skjutas på utan allvarliga konsekvenser för verksamheten

Prioriteringsnivåerna kan användas tillsammans med asterisk enligt nedan:

\* Reinvesteringar

\*\* Politisk prioritering (prioritering som initierats av politiken i respektive nämnd)

Avdelning (tkr)	Beskrivning	Prio	Budget 2027	Plan 2028	Plan 2029	Plan 2030	Plan 2031	Plan 2032	Plan 2033
Kommunstyrelsen inkl. kommunledning	Investeringar i stadshuset	3	300	300	300	300	300	300	300
IT-avdelningen	Reinvesteringar	1	5 300	5 300	5 300	5 300	5 300	5 300	5 300
Ekonomi-, upphandling- och tillväxtavdelningen	Reinvesteringar, IT-utrustning, inventarier	3	50	50	50	50	50	50	50
Ekonomi-, upphandling- och tillväxtavdelningen	Stadsvision	2	1 000	1 000	1 000	1 000	1 000	1 000	1 000
Ekonomi-, upphandling- och tillväxtavdelningen	Investeringar i kommunens fastigheter	1	500	500	500	500	500	500	500
Administrativ avdelning	Reinvesteringar, IT-utrustning, inventarier	3	100	100	100	100	100	100	100

Administrativ avdelning	Utbyte av larmställ	1	600						
Administrativ avdelning	RAKEL/SWEN	1	200	1 500	200	200	0	200	200
Administrativ avdelning	Tvättutrustning, friska brandmän	1			1 000			400	
Administrativ avdelning	Höjdfordon	1		11 000					
Administrativ avdelning	Insatsledarbil	2					1 700		
Kommunikationsavdelningen	Reinvesteringar/investeringar i digitala skyltar	2	500	300	300	300	300	300	300
HR-avdelningen	Reinvesteringar, IT-utrustning, inventarier	3	100	100	100	100	100	100	100
Samhällsutvecklingsavdelningen	Reinvesteringar, IT-utrustning, inventarier	3	50	50	50	50	50	50	50
<b>Summa investeringar</b>			<b>8 700</b>	<b>20 200</b>	<b>8 900</b>	<b>7 900</b>	<b>9 400</b>	<b>8 300</b>	<b>7 900</b>